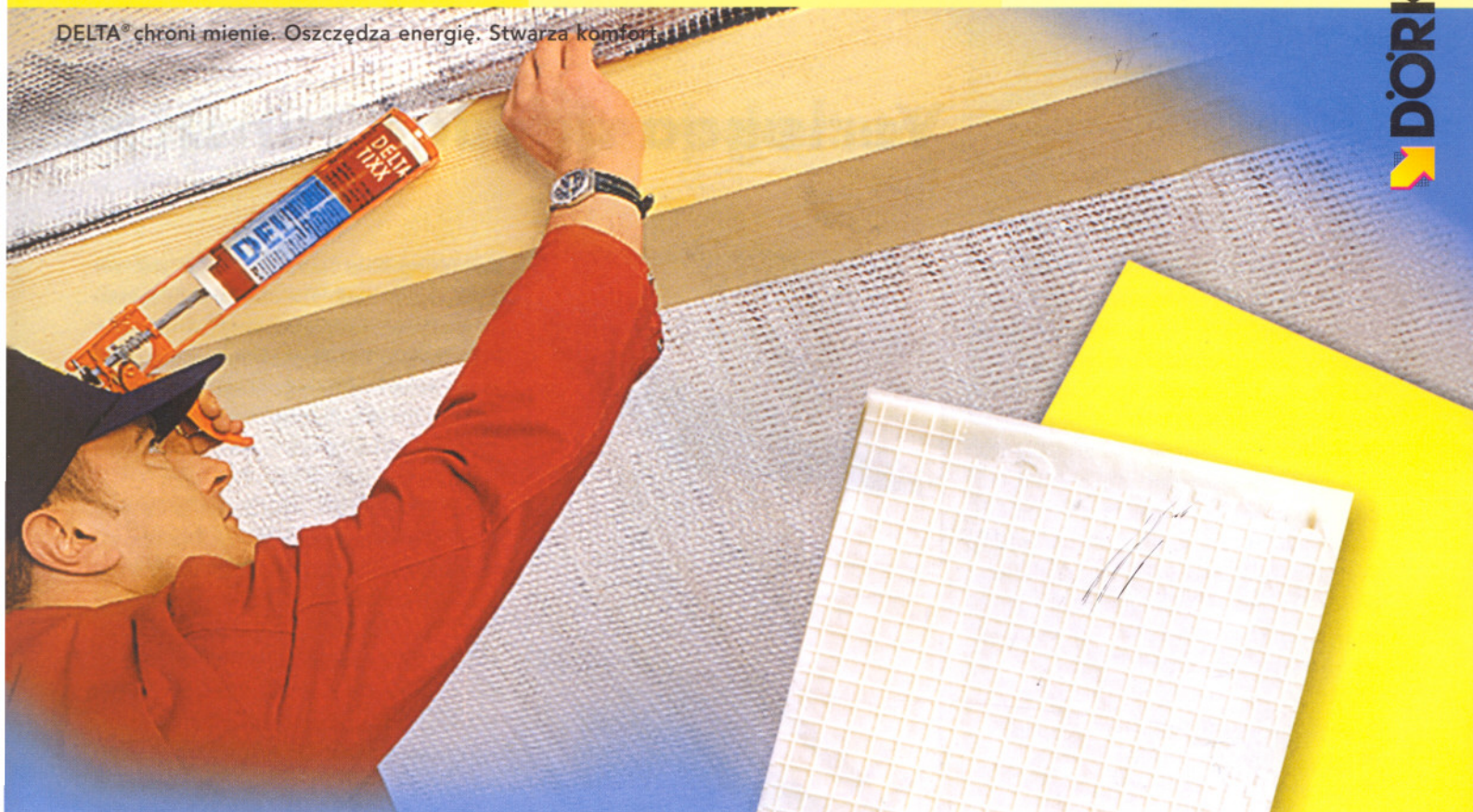


DELTA®

DELTA® chroni mienie. Oszczędza energię. Stwarza komfort.

DÖRKEN



Instrukcja układania

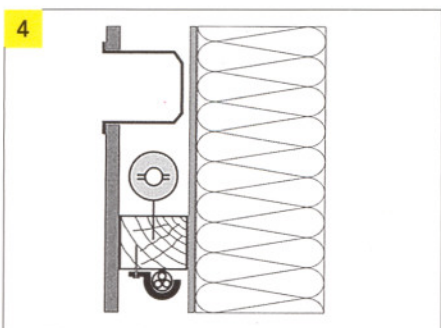
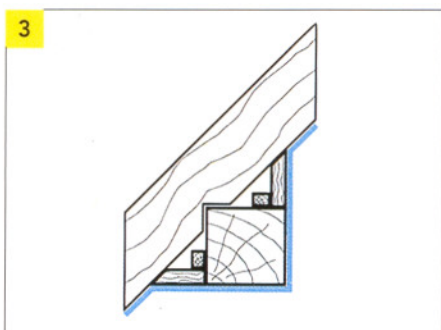
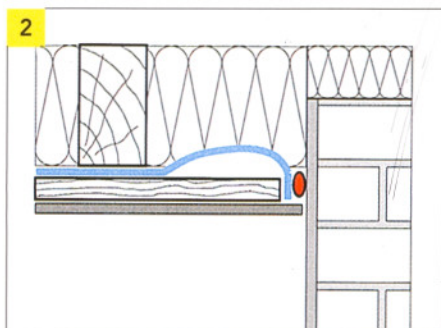
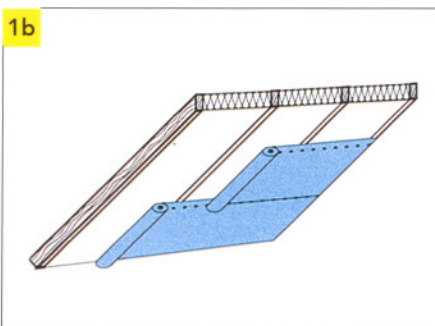
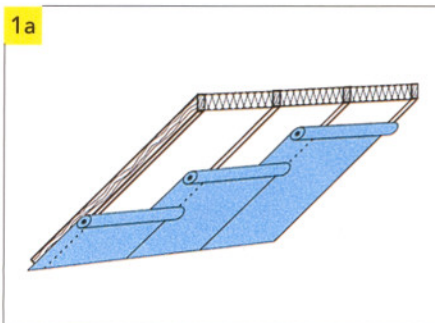
■ Wiatro- i paroizolacja:

DELTA®-REFLEX
DELTA®-REFLEX PLUS
DELTA®-FOL DS 60

Ogólne wskazówki.

Folie DELTA®-REFLEX / DELTA®-REFLEX PLUS i DELTA®-FOL DS 60 są stosowane w praktyce jako warstwa hamująca dyfuzję pary wodnej i dla stworzenia szczelnej warstwy są ściśle sklejane. Wskutek tego są ogólnie nazywane jako wiatro- i paroizolacje DELTA®. Folie te mogą być stosowane w budynkach z normalnym klimatem mieszkalnym wg DIN 4108 część 3 (wykorzystanie do celów mieszkalnych) w wentylowanych i niewentylowanych konstrukcjach dachu i ścian od strony wewnętrznej izolacji cieplnej. Przy wyborze folii należy uwzględnić procesy budowlano-fizyczne w konstrukcji oraz trwałość i funkcjonalność całej konstrukcji. Przy innych konstrukcjach niż normatywne z DIN 4108/część 3 albo przy innych warunkach klimatycznych należy dokonać odpowiednich obliczeń. W przypadku remontu, kiedy wiatro- i paroizolacja musi być ułożona od zewnątrz obejmując krokiew, należy stosować DELTA®-S_d-FLEXX (patrz do oddzielnej instrukcji układania). Wiatro- i paroizolacje DELTA® mogą być kładzione pod krokiewmi przy izolacjach międzykrokwiowych i nad krokiewmi bezpośrednio lub na szalunku przy izolacjach nakrokwiowych. Położone pod izolacją nakrokwiową wiatro- i paroizolacje DELTA® nie mogą spełniać zadania tymczasowych dachów lub pomocniczych pokryć bez dalszych kroków, np. plandekowania. Przy dłuższych przerwach w pracy lub przy ochronie szczególnie wartościowego wnętrza należy zasadniczo stosować plandekowanie. Jeśli od strony wewnętrznej pod wiatro- i paroizolacją DELTA® jest stosowana izolacja podkrokwiowa, jej przepuszczalność ciepła zgodnie z DIN 4108/część 3 winna posiadać maks. 20% całkowitej przepuszczalności ciepła konstrukcji. Jeśli ta wartość jest przekroczona, należy dokonać odpowiednich obliczeń. Wiatro- i paroizolacje DELTA® nie są trwale odporne na

Instrukcja układania wiatro- i p



promieniowanie UV. Dlatego folie położone w pomieszczeniach z promieniowaniem UV należy chronić np. przez wykończenie wewnętrzne.

Układanie (rys. 1a i 1b).

Wiatro- i paroizolacje DELTA® mogą być układane równolegle do okapu lub krokwi. Wzdłużne zakładki przy układaniu równolegle do krokwi i poprzeczne zakładki przy układaniu równolegle do okapu powinny leżeć na krokwiach. Przy rozwijaniu rolki pokazująca się właśnie strona jest skierowana do obrabianego. Zakładka folii wynosi ok. 10 cm. Pasy folii są mocowane w celach montażowych za pomocą zszywek, gwoździ z szerokim łbem lub podobnych na wszystkich nadających się do tego podłożach. Na innych rodzajach podłoża mogą być używane inne dostosowane pomoce montażowe (np. śruby samowierzące, dyble lub podobne). Ostateczne mocowanie następuje przez nałożenie dolnej konstrukcji wykończenia wewnętrznego.

Połączenia (rys. 2).

Połączenia z sąsiadującymi podłożami mineralnymi, z drewna lub materiałów drewnianych, z tworzyw sztucznych lub metalu następują za pomocą DELTA®-TIXX. Połączenia na struganym drewnie, klejonym drewnie lub na gładkich materiałach drewnianych, tworzywie sztuczne lub metalu mogą być stworzone alternatywnie za pomocą DELTA®-MULTI-BAND. Podłoża powinny przy tym być zasadniczo możliwie wolne od rys skurczowych i wynikłych z osiadania budynku lub innych wadliwych miejsc.

Sklejanie (rys. 3).

Sklejane podłoża muszą być wystarczająco mocne, czyste, suche, wolne od pyłu i tłuszczu. Należy przestrzegać instrukcji obróbki każdego środka klejącego. Połączenie np. leżącej pod krokwią folii z murem szczytowym lub podobnymi punktami powinno nastąpić z zapasem materiału, aby uniknąć napięć w rejonie połączenia wskutek ruchów połaci dachowej. Kąt np. między płatwiami i krokiewmi dla lepszego dopasowania folii i stworzenia pewnego i fachowego sklejenia powinien być wypełniony klinem lub deską wyrównawczą.

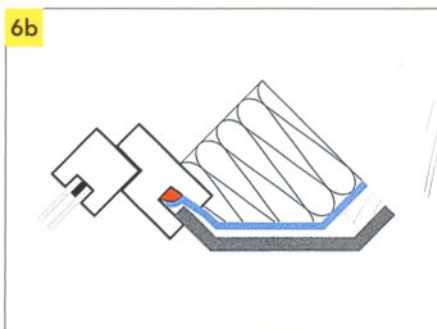
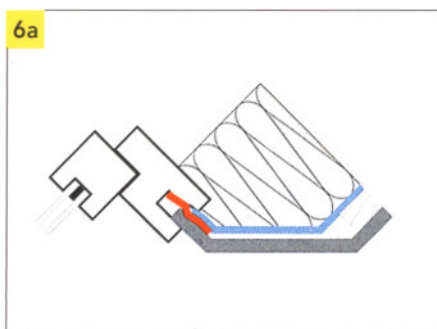
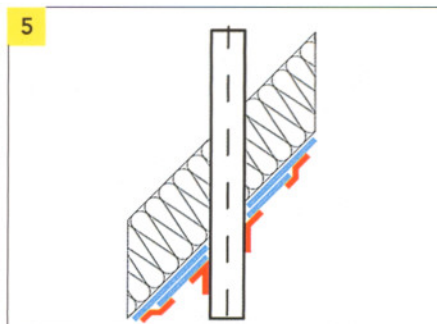
Paroizolacji DELTA®.

Poziom instalacyjny (rys. 4).

Ilość punktów przejść przez wiatro- i paroizolację DELTA® powinna być możliwie najmniejsza. Tu może być sensowne przewidzenie odpowiednio wymiarowanej przestrzeni instalacyjnej między wiatro- i paroizolacją DELTA® i wykończeniem wewnętrznym, w której mogą być położone kable i rury oraz wbudowane przełączniki światła, gniazdka lub podobne.

Przepusty rurowe (rys. 5).

Połączenie ułożonej wiatro- i paroizolacji DELTA® stwarza się za pomocą oddzielnego kołnierza z tego samego materiału. Należy przyciąć odpowiednio duży kołnierz z wiatro- i paroizolacji DELTA®, zaznaczyć otwór dopasowany do średnicy rury i nachylenia dachu i naciąć w formie gwiazdy. Potem kołnierz naciągnąć na rurę z góry lub z boku i przykleić go na powierzchnię folii dostosowaną do tego taśmą klejącą (patrz sklejanie zakładów). Przejście z kołnierza do rury szczelnie skleić przy pomocy DELTA®-FLEXX-BAND.



Paski folii połączyć za pomocą dostosowanej każdorazowo do danej wiatro- i paroizolacji DELTA® taśmy klejącej DELTA® (patrz sklejanie zakładów).

Okna dachowe/okna (rys. 6a i 6b).

Przyłączenie do okna powinno nastąpić najlepiej przy użyciu oddzielnego pasa folii. W każdym ościeżu umieścić ucięty z zapasem pasek wiatro- i paroizolacji DELTA® i przykleić do okna za pomocą DELTA®-TIXX lub alternatywnie DELTA®-MULTI-BAND. Paski folii połączyć za pomocą dostosowanej każdorazowo do danej wiatro- i paroizolacji DELTA® taśmy klejącej DELTA® (patrz sklejanie zakładów). Naroża ościeży szczelnie przykleić przy pomocy tej samej taśmy klejącej DELTA®.

Sklejanie zakładów:

DELTA®	DELTA®-REFLEX	DELTA®-REFLEX PLUS	DELTA®-FOL DS 60
Zintegrowany pasek klejący (na podłużnych stykach)	–	●	–
DELTA®-POLY-BAND	●	●	–
DELTA®-MULTI-BAND	○	○ ¹	●
DELTA®-TIXX	○ ²	○ ²	○ ²

● Standard

○ Alternatywnie

○¹ Na stykach

○² Do połączeń

Nacięcia naroży lub trójwymiarowe detale naroży przy wszystkich wiatro- i paroizolacjach DELTA® należy szczelnie skleić za pomocą DELTA®-FLEXX-BAND. Jest godne zalecenia, aby miejsca sklejenia docisnąć pomocniczymi środkami (np. wielokrotnie złożona szmatka, sucha gąbka lub podobne).

■ Ta instrukcja układania pokazuje przykłady. Inne wykonania są możliwe, jeśli są zgodne z ogólnie uznanymi regułami techniki.

W konkretnym przypadku niezbędne odstępstwa mogą być oddzielnie uzgodnione z firmą Dorken Delta Folie.

■ Dalszych informacji o produktach DELTA® możecie uzyskać Państwo pod www.ddf.pl

DELTA®

DÖRKEN

DORKEN DELTA FOLIE Sp. z o.o.
Biuro: Ostródzka 88
03-289 Warszawa
Magazyn: I Armii Wojska Polskiego 175
07-200 Wyszaków